

Trzcianka, 2019-04-10

RGN.0003.1.2019.AM

**Pan
Wojciech Magdziarz
radny Rady Miejskiej Trzcianki**

Poruszone przez Pana sprawy, złożone w formie zapytania z dnia 29 marca 2019r. zostały, po przeprowadzeniu oględzin w dniu 1 kwietnia 2019r. oraz skompletowaniu dokumentacji, skierowane do właściwych organów: *2019r.*

1. Sprawa dotycząca drzewa gatunku lipa, rosnącego przy przejściu dla pieszych przy skrzyżowaniu ulic Mickiewicza i Broniewskiego w Trzciance została skierowana do rozpatrzenia przez Starostę Czarnkowsko-Trzcianeckiego.
2. Sprawa dotycząca drzew rosnących w pasie ulicy Sikorskiego w Trzciance (pas drogi wojewódzkiej numer 178) została skierowana do rozpatrzenia przez Wielkopolski Zarząd Dróg Wojewódzkich w Poznaniu.

BURMISTRZ TRZCIANKI

W. Jaworski
Krzysztof W. Jaworski

Załączniki :

1. wniosek o wydanie zezwolenia na usunięcie lipy z działki numer 1980 w Trzciance wraz z załącznikami
2. przekazanie sprawy według kompetencji do Wielkopolskiego Zarządu Dróg Wojewódzkich w Poznaniu wraz z załącznikami

Sprawy prowadzi:
główny specjalista ds utrzymania zieleni:
Aleksandra Majchrzak, tel. 662 239 037

M. 04. 2019
7/2019
AM

RGN.6131.78.2019.AM

**DO STAROSTY
CZARNKOWSKO – TRZCIANECKIEGO**

WNIOSEK O WYDANIE ZEZWOLENIA NA USUNIĘCIE DRZEW

Zgodnie z art. 83 ust. 1 oraz art. 90 ust. 1 ustawy z dnia 16 kwietnia 2004r. o ochronie przyrody (Dz. U. z 2018r. poz. 1614) zwracam się z prośbą o wydanie zezwolenia na usunięcie 1 sztuki drzewa gatunku lipa sp. z nieruchomości o numerze ewidencyjnym **1980**, położonej w obrębie miejscowości Trzcianka.

1. Oświadczam, pod rygorem odpowiedzialności karnej za składanie fałszywych zeznań, że Gmina Trzcianka, ul. Sikorskiego 7, 64-980 Trzcianka jest posiadaczem i właścicielem nieruchomości o numerze ewidencyjnym 1980 w miejscowości Trzcianka. Oświadczam również, że jest to działka stanowiąca drogę publiczną.

2. Nazwa gatunku drzewa lub krzewu wraz z obwodem pnia mierzonym na wys. 1,30m:
· lipa sp. – 145 cm.

3. Przyczyna zamierzonego usunięcia drzewa.
Na wniosek radnego Rady Miejskiej Trzcianki Pana Wojciecha Magdziarza.

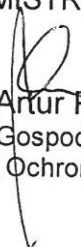
4. Termin usunięcia drzewa do 31 grudnia 2019r.

5. Nasadzenia zastępcze zostaną wykonane w terminie do 30 listopada 2020r., w ilości 2 sztuk drzew gatunku robinia Małgorzaty o obwodzie pnia min. 12 cm, które zostaną posadzone przy ścieżce pieszo-rowerowej biegnącej wzdłuż ul. Gorzowskiej w miejscowości Trzcianka – działka numer 54/7. Informacja o wykonanych nasadzeniach złożona zostanie w terminie do 14 dni od posadzenia drzewa.

6. W przypadku usuwania ww. drzewa nie zostało przeprowadzone postępowanie w celu uzyskania decyzji o środowiskowych uwarunkowaniach albo postanowienia w sprawie uzgodnienia warunków realizacji przedsięwzięcia w zakresie oddziaływania na obszar Natura 2000, w przypadku realizacji przedsięwzięcia, dla którego wymagane jest ich uzyskanie zgodnie z ustawą z dnia 3 października 2008 r. o udostępnianiu informacji o środowisku i jego ochronie, udziale społeczeństwa w ochronie środowiska oraz o ocenach oddziaływania na środowisko, oraz postanowienie uzgadniające wydawane przez właściwego regionalnego dyrektora ochrony środowiska w ramach ponownej oceny oddziaływania na środowisko.

7. W obrębie przedmiotowych drzew, podczas oględzin przeprowadzonych w dniu 1 kwietnia 2019r. nie występowały żadne gatunki chronione grzybów, roślin i zwierząt, dlatego Gmina Trzcianka nie występowała o zezwolenie w stosunku do gatunków chronionych.

Z up. BURMISTRZA TRZCIANKI


mgr inż. Artur Powchowicz
Kierownik Referatu Gospodarki Nieruchomościami
Rolnictwa i Ochrony Środowiska

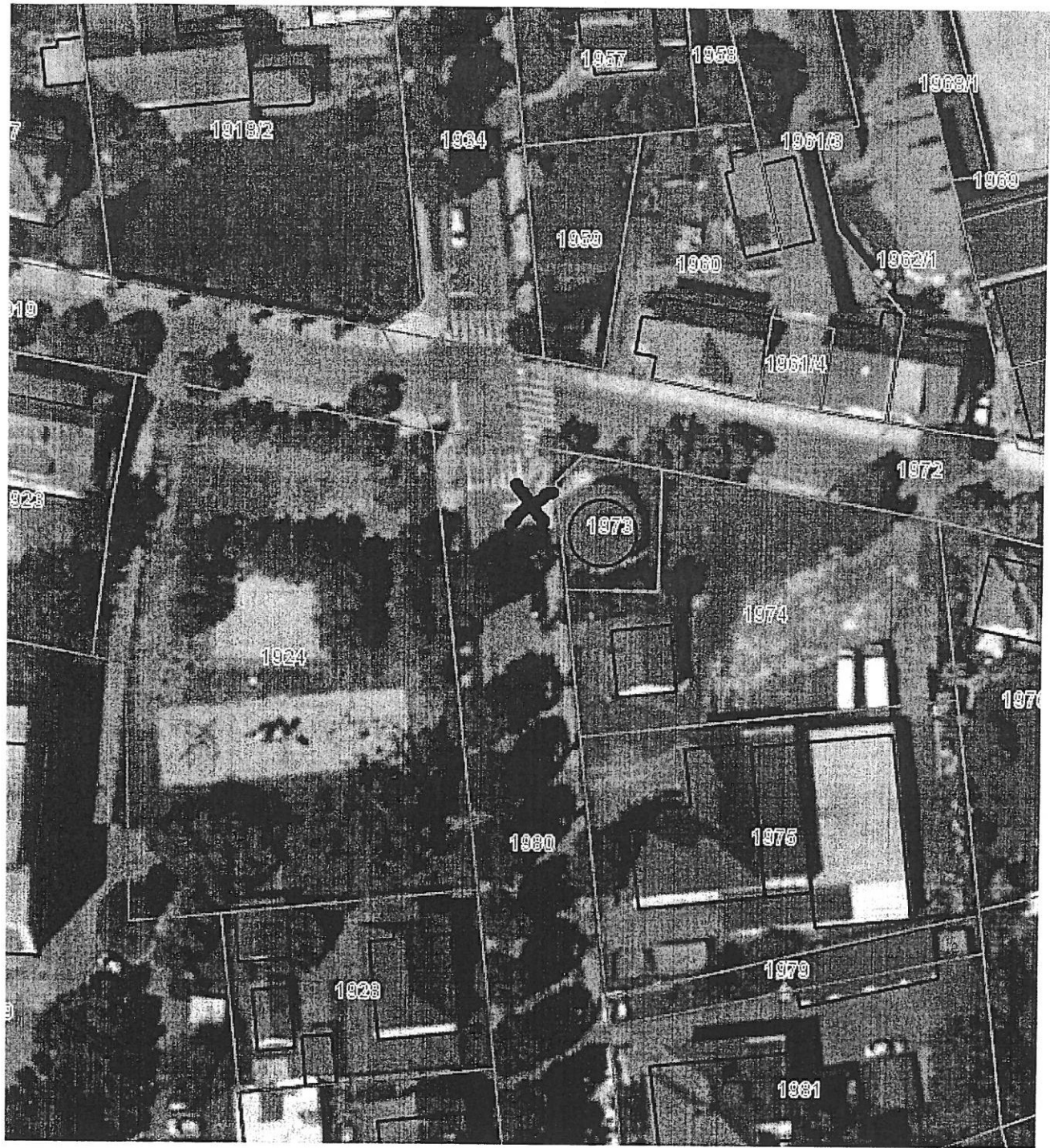
Załączniki:

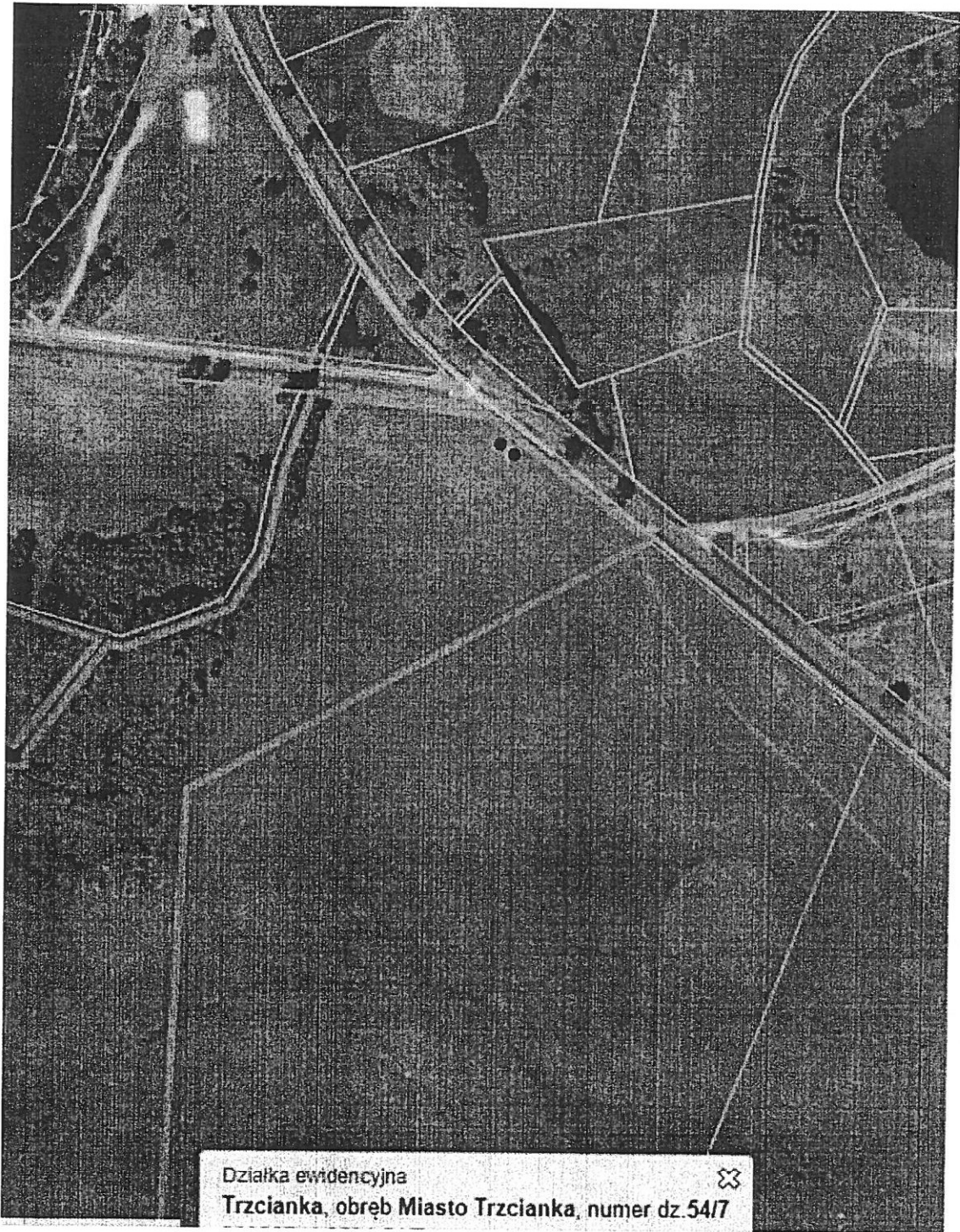
- 1) wniosek radnego Rady Miejskiej trzcianki pana Wojciecha magdżiarza z dnia 29.03.2019r.
- 2) mapka z zaznaczeniem drzewa
- 3) plan nasadzeń zastępczych
- 4) dokumentacja fotograficzna

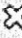
Do wiadomości:

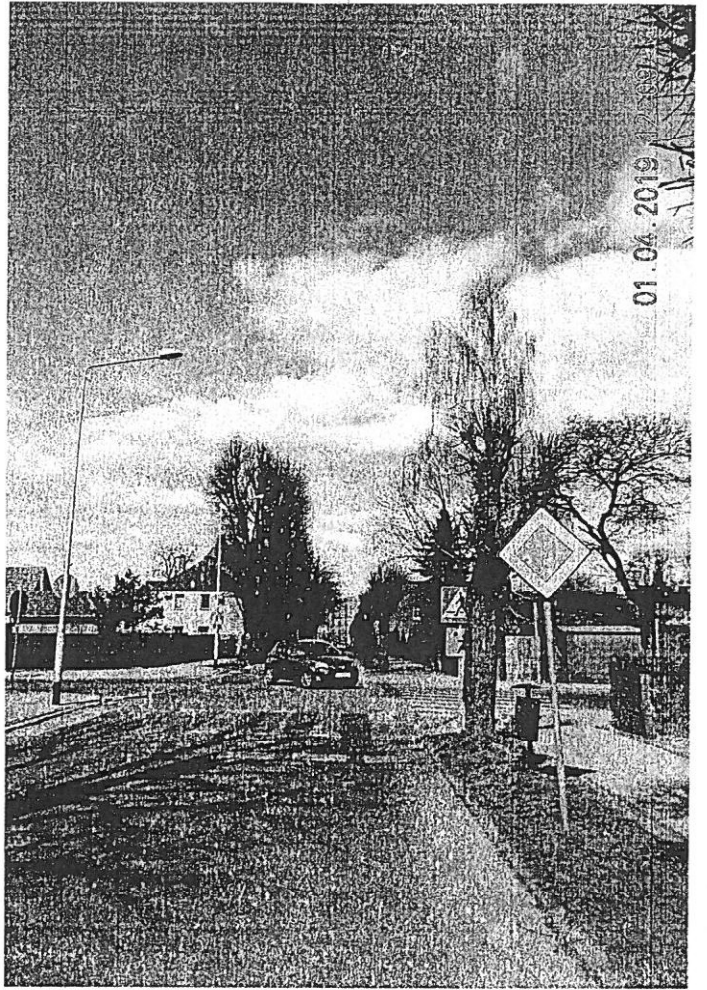
1. Biuro Rady Miejskiej Trzcianki

Sprawę prowadzi :
główny specjalista ds utrzymania zieleni:
Aleksandra Majchrzak, tel. 662 239 037

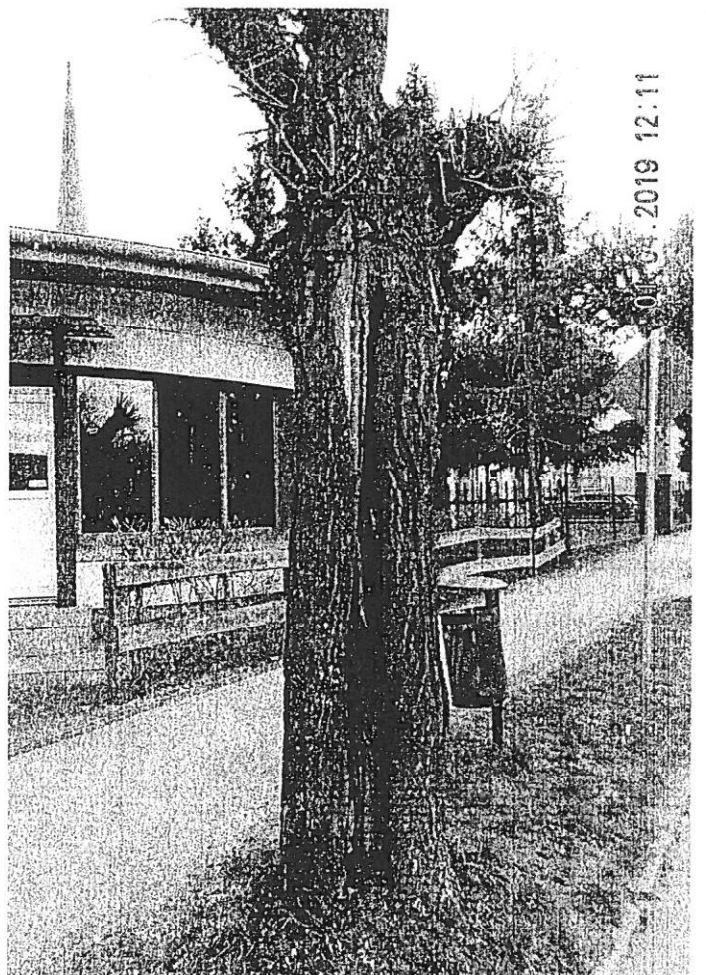




Działka ewidencyjna 
Trzcianka, obręb Miasto Trzcianka, numer dz.5417



live sp. - 1h5am



48 / 36 / 69

PRZEJŚCIA DLA PIESZYCH WYTYCZNE SZCZEGÓŁOWE

1. Przejście dla pieszych poza obszarem zabudowanym.
 - a) Lokalizacja:
 - w rejonie skrzyżowań w rejonie których występuje ruch pieszy,
 - w rejonie przystanków autobusowych,
 - w rejonie szkół, zakładów pracy i innych obiektów generujących duży ruch pieszy,
 - w rejonach luźnej zabudowy o charakterze mieszkalnym występującej po obu stronach drogi,
 - na odcinkach dróg pomiędzy skrzyżowaniami należy lokalizować w miejscach zapewniających wzajemną widoczność pieszych i kierujących pojazdami, nie należy wyznaczać przejść za wzniesieniami na łukach poziomych a także w miejscach zasłoniętych przez zieleń lub budynki,
 - minimalna odległość pomiędzy skrzyżowaniami nie powinna być mniejsza niż 500m.
 - b) Ruch pieszy w rejonie przejścia.
 - należy projektować chodniki łączące cele i źródła pieszych,
 - każdorazowo przy projektowaniu przejść dla pieszych w rejonie zatok autobusowych należy projektować chodniki łączące zatoki z przejściem dla pieszych oraz innymi źródłami ruchu pieszego jak:
 - droga boczna po której odbywa się ruch pieszy,
 - obiekty użyteczności publicznej,
 - zakłady pracy itd.
 - nie należy lokalizować przejść dla pieszych bezpośrednio w rejonie wyjść z obiektów generujących ruch pieszy, lokalizacja przejścia powinna zmusić pieszego do skierowania wzroku w kierunku nadjeżdżającego pojazdu na bliższym kierunku ruchu.
 - c) Urządzenia brd
 - jeżeli w rejonie skrzyżowań odległość chodników od jezdni jest mniejsza niż:
 - w przypadku drogi klasy GP – 5,0m
 - w przypadku drogi klasy G – 3,5 mnależy projektować ogrodzenia łańcuchowe U-12b.
 - ogrodzenia łańcuchowe naprowadzające ruch pieszych do przejścia należy projektować zawsze w przypadku gdy istnieje obawa, że znaczna część ruchu pieszego będzie odbywać się poza wyznaczonym miejscem.
 - nie należy projektować wzbudzonej sygnalizacji świetlnej na odcinkach między skrzyżowaniami,
 - azył na przejściu dla pieszych należy umieszczać każdorazowo przy wyznaczaniu przejścia na odcinku między skrzyżowaniami, jeżeli pozwalają na to warunki terenowe – jeżeli nie niezbędne jest zastosowanie znaku D-6 na wysięgniku,

- szerokość azylu min. 2,00 m, azyle powinny być wykonane z kostki betonowej w kolorze czerwonym, obramowane krawężnikami typu ulicznego wys. 12 cm
- d) Oświetlenie - niezbędnym elementem każdego nowoprojektowanego przejścia dla pieszych musi być zapewnienie widoczności pieszego po zmroku i warunkach ograniczonej widoczności poprzez zastosowanie:
- znaku D-6 nad jezdnią z pulsarami ostrzegawczymi i kasetą oświetlającą rejon przejścia – znaki te należy umieszczać osobno nad pasem ruchu (lub pasami) w obu kierunkach. W przypadku, jeżeli ze względu na warunki terenowe brak możliwości wykonania azylu, należy umieścić jeden znak dwustronny nad osią jezdni,
 - oświetlenia drogowego w rejonie samego przejścia jak i na dojazdach do przejścia z obu kierunków na długości min 50 m,

e) Oznakowanie pionowe

- znak D-6 należy umieszczać w odległości do 0.5 m od krawędzi przejścia dla pieszych,
- jeżeli azyle na przejściach dla pieszych są wyznaczane jako pierwsza wysepka środkowa na jezdni należy projektować na nich zestaw znaków aktywnych C-9 i U-6a,
- każdorazowo przy projektowaniu przejścia dla pieszych poza obszarem zabudowanym należy ograniczyć prędkość na dojeździe do przejścia do 60 km/h przy pomocy znaków B-33 umieszczonych 100 m przed przejściem
- razem ze znakiem B-33 (60km/h) należy stosować znak B-25,
- w przypadku projektowania przejścia dla pieszych na odcinku między skrzyżowaniami należy stosować oznakowania ostrzegawcze w postaci znaków A-16 z pulsarem w odległości 150 -300 m,
- w rejonach szkół i innych miejsc uczęszczanych przez dzieci należy dodatkowo stosować oznakowanie specjalne w postaci tabliczek T-27 stosowanych pod znakiem D-6

f) Oznakowanie poziome

- projektowane przejście dla pieszych powinno być wyznaczane za pomocą znaku P-10 usytuowanego prostopadle do osi jezdni,
- przed przejściami dla pieszych zarówno w rejonie skrzyżowań jak i na odcinkach pomiędzy skrzyżowaniami należy stosować linię P-14 umieszczoną w odległości 2,0 m od krawędzi przejścia,
- na drogach jednojezdniowych na dojazdach do przejścia, należy projektować w osi jezdni linię P-4 o długości min. 100 m,
- nie należy umieszczać linii P-14 przed przejściami dla pieszych na wylotach ze skrzyżowań.

2. Przejście dla pieszych w obszarze zabudowanym.
jeżeli lokalizacja przejścia zmuszałaby pojazd zatrzymujący się odległość w rejonie szkół oraz ośrodków zdrowia – na dojeźdźcach do zatok autobusowych poza skrzyżowaniami - należy rozważyć konieczność budowy wzbudzonej sygnalizacji świetlnej,
urządzenia zabezpieczające typu Należy stosować (zaleca się stosowanie większej) w przypadku kiedy chodniki celu
3. Oznakowanie pionowe:
 - a) przed pierwszymi wyspami środkowymi na dojeździe do miejscowości:
 - należy umieścić znaki A-30 z tabliczkami T-18 wg wzoru,
 - na początku linii P-4 (długość min. 150 mb) należy umieścić znaki B-25 i B-33 (70 km /h),
 - na wysokości początku pola P-21 należy umieścić znaki D-42 i D-43,
 - b) na pierwszych wyspach od strony dojazdu do miejscowości należy umieścić znaki C-9 i U-6a aktywne, pozostałe wyspy należy oznakować znakami C-9 i U-5. Wszystkie znaki znajdujące się wyspach środkowych muszą być wykonane z folii typu 3,
 - c) za skrzyżowaniami należy powtarzać znaki B-25 i B-36 zapewniając jednocześnie możliwość dostawy towaru do obiektów handlowych,
 - d) przejścia dla pieszych należy dodatkowo oznakować nad jezdnią znakami D-6 z lampami pulsacyjnymi (typu LUMI LED Ø 300) i oświetleniem przejścia (zalecany kolor światła – żółty, lampy sodowe lub w kolorze odmiennym niż oświetlenie drogi w miejscowości).
4. Oznakowanie poziome
 - a) grubowarstwowe – zalecane termoutwardzalne o trwałości min. 4 lata,
 - b) skos linii P-21 poprzedzający wyspę środkową na wlocie do miejscowości powinien wynosić 1:20 w stosunku do osi jezdni,
 - c) na długości pasa środkowego na przejściu przez miejscowość należy stosować linie P-7a, stosując P-7b na odcinkach na których nie będzie występować wyłączanie i włączanie i się do ruchu.
5. Punktowe Elementy Oblaskowe
 - a) na linii P-6 i P-7a na długości pasa środkowego - co 12 m,
 - b) na linii P-4 co 6m,
 - c) na obrysach pola P-21 wokół wysp środkowych na P-7b – co 3 m,
 - d) na linii P-7b i d w rejonie skrzyżowań i na odcinkach zmiany przebiegu trasy (w rejonie wysp środkowych) należy stosować PEO na prawej krawędzi pasa ruchu w kolorze czerwonym– co 3 m,
 - e) na polach P-21 na dojeździe do pierwszych wysp środkowych na wlotach do miejscowości, zwłaszcza w miejscach o słabym oświetleniu drogi, za co drugą linią ukośną należy umieścić w odstępach co 10 cm,
6. Chodniki (ciągi pieszo – rowerowe) – zalecane obustronne, poza pasem drogi, oddzielone pasem zieleni, jeżeli brak takiej możliwości, należy w miejscach przylegania chodnika bezpośrednio do jezdni oddzielić go od jezdni barierami segmentowymi.
7. Przejścia dla pieszych.

- g) Lokalizacja wg potrzeb
- na dościach do zatok autobusowych
 - w ciągu zamkniętych ulic prostopadłych do drogi krajowej
 - w rejonie centrów handlowych
 - w rejonie skrzyżowań w miarę możliwości nie dalej niż 30-40 m od skrzyżowania.
- h) należy wyznaczać wyłącznie z azylami - szerokość azylu min. 2,00 m, azyle powinny być wykonane z kostki betonowej w kolorze czerwonym, obramowane krawężnikami typu ulicznego wys. 12 cm.
- i) nad przejściami znaki D-6 nad jezdnią z pulsarami ostrzegawczymi – jak wyżej. Znaki należy umieszczać osobno nad pasem ruchu (lub pasami) w obu kierunkach. W przypadku, jeżeli ze względu na warunki terenowe brak możliwości wykonania azylu, należy umieścić jeden znak dwustronny nad osią jezdni.
- j) w rejonie szkół oraz ośrodków zdrowia – na dościach do zatok autobusowych poza skrzyżowaniami - należy rozważyć konieczność budowy wzbudzonej sygnalizacji świetlnej,
- k) nie należy projektować przejazdów dla rowerów przez drogę krajową.

URZĄD MIEJSKI TRZCIANKI
ul. SIKORSKIEGO 7
64-980 TRZCIANKA

Trzcianka, 2019-04-10

RGN.0003.1.2019.AM

**Wielkopolski Zarząd Dróg Wojewódzkich
w Poznaniu
ul. Wilczak 51
61-623 Poznań**

Do Burmistrza Trzcianki wpłynął wniosek radnego Rady Miejskiej Trzcianki Pana Wojciecha Magdziarza (tel. 889 669 998) w sprawie rozważenia usunięcia 2 sztuk drzew:

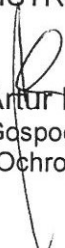
- głóg sp. (oznaczony na załączonej mapie numerem 1),
- lipa sp. (oznaczonej na załączonej mapie numerem 2),

rosnących w pasie zieleni ul. Sikorskiego w miejscowości Trzcianka, droga wojewódzka numer 178.

Mając na uwadze obowiązujące przepisy prawa, w świetle przysługujących kompetencji, na podstawie art. 65 § 1 ustawy z dnia 14 czerwca 1960 r. – Kodeks postępowania administracyjnego (Dz. U. z 2018r. poz. 2049 ze zm.), przekazuję ww. wniosek do rozpatrzenia przez organ właściwy.

Zgodnie z art. 65 § 1 kodeksu postępowania administracyjnego jeżeli organ administracji publicznej, do którego podanie wniesiono, jest niewłaściwy, sprawę niezwłocznie przekazuje się do organu właściwego.

Z up. BURMISTRZA TRZCIANKI


mgr inż. Artur Powchowicz
Kierownik Referatu Gospodarki Nieruchomościami
Rolnictwa i Ochrony Środowiska

Do wiadomości:

1. Biuro Rady Miejskiej Trzcianki

Załączniki :

1. Wniosek radnego Rady Miejskiej Trzcianki Pana Wojciecha Magdziarza z dnia 29 marca 2019r.
2. mapa z zaznaczeniem drzew

